

**Société Algérienne d'Oncologie Thoracique**

**X<sup>èmes</sup> Journées Nationales**

**Alger 11 et 12 Avril 2007**

***Prévalence du Tabagisme et  
Principes de Lutte Antitabac  
dans l'Entreprise en Algérie***

**Rezk-kallah B., Ziane B.**

**Laboratoire de Recherche en Santé Environnement**

**Université d'Oran**

**L'USAGE DU TABAC  
EN MILIEU DE TRAVAIL  
EST-IL RÉGLEMENTÉ ?**

## **INTERDICTION DE FUMER :**

**1) Contact avec des matières inflammables, des combustibles et/ou des explosifs.**

**Prévenir les incendies et explosions**

**2) Contact avec des substances chimiques**

**Prévenir les intoxications par ingestion**

### 3) Dans les lieux de travail (lieux publics)

**Protéger la santé des non-fumeurs + + +**

**Décret exécutif n° 01-285 du 24 Septembre 2001 Fixant  
les lieux publics où l'usage du tabac est interdit et les  
modalités d'application de cette interdiction.**

**JORA N° 55**

## **INTERDICTION DE FUMER : art. 3 et 4**

1. les établissements de formation et d'enseignement ;
2. **les établissements de santé ;**
3. les salles où se déroulent des manifestations sportives, culturelles, scientifiques, économiques et de loisirs ;
4. **les lieux de travail affectés à un collectif de travailleurs : locaux d'accueil, de réception et de restauration collective, salles de réunion ainsi que les locaux sanitaires et médico-sanitaires ;**
5. les transports publics routiers, ferroviaires, maritimes et aériens ;
6. les locaux commerciaux où sont consommés, sur place, des denrées alimentaires et des boissons.
7. les salles et zones d'attentes.
8. les lieux utilisés pour l'accueil et l'hébergement des mineurs.

## **METTRE A DISPOSITION DES ZONES FUMEURS : (art. 5,6,7)**

- ❖ **Locaux spécifiques.**
- ❖ **Locaux ventilés (7 litres par seconde par occupant) ou aérés (7 mètres cubes par occupant).**
- ❖ **Locaux déterminés par l'autorité ou la hiérarchie, avec obligation de protéger les non fumeurs.**
- ❖ **Locaux bien signalés.**
- ❖ **Signalisation apparente d'«Interdiction de fumer».**

## **SANCTIONS ADMINISTRATIVES ET DISCIPLINAIRES** **(art. 8,9,10)**

- **Sanctions et mesures d'interdiction de fumer doivent figurer dans le règlement intérieur de l'entreprise.**
- **Sanctions administratives encourues par les organismes, entreprises et établissements**
  - ➔ **Mise en demeure, interdiction d'exercer pour une période de 15 jours.**
- **Sanctions disciplinaires encourues par les employés:**
  - ➔ **Avertissement, mise à pied de 1 à 3 jours.**

# LA LUTTE ANTITABAC EN ENTREPRISE

- ❑ **Composante du programme « Santé au Travail »**

- ❑ **Fumée de tabac doit être considérée comme un contaminant de l'air comme tout autre polluant**

**=> *Risque Professionnel***

**Effet additif ou multiplicatif avec les produits industriels**

- ❑ **Ne pas minimiser ou occulter les autres dangers et nuisances du milieu de travail (amiante, solvants, ...)**

# Les bénéfices de la LAT pour l'entreprise

- ↓ des conflits internes: fumeurs et non-fumeurs.
- ↓ absentéisme : 25 à 50% dû au tabac
- ↓ risque accidents : 2 fois plus chez les fumeurs
- ↓ risque incendies : 30-50% par négligence des fumeurs
- ↓ des problèmes de santé des salariés au travail
- ↓ des coûts d'entretien des locaux: sols, tentures
- Gain de temps : fumer = 6,25% du temps de travail;
- Meilleure image de l'entreprise : moderne, respectueuse de la santé de ses salariés, des usagers et de la loi.

# Les bénéfices de la LAT pour les salariés

- **Non-fumeurs :**
  - les préserver des risques du tabagisme passif
  - garantir leur droit à respirer un air sain
- **Fumeurs**
  - réduire leur consommation
  - arrêter définitivement (70 % des fumeurs souhaitent arrêter).

# Epidémiologie

## Prévalence du tabagisme par secteurs d'activités à Oran.

Secteur d'activités	Effectifs	% Fumeurs	Références
Métallurgie	126	44%	<i>Fezza &amp; Ould Kadi, 1994</i>
Construction métallique	100	43%	<i>Benrezkallah &amp; Tebboune, 1997</i>
Industrie des peintures	160	32%	<i>Touati &amp; Ould Kadi, 1997</i>
Industrie Textile	340	39% hommes 1 % femmes	<i>Bordji &amp; Rezk-kallah, 2004</i>

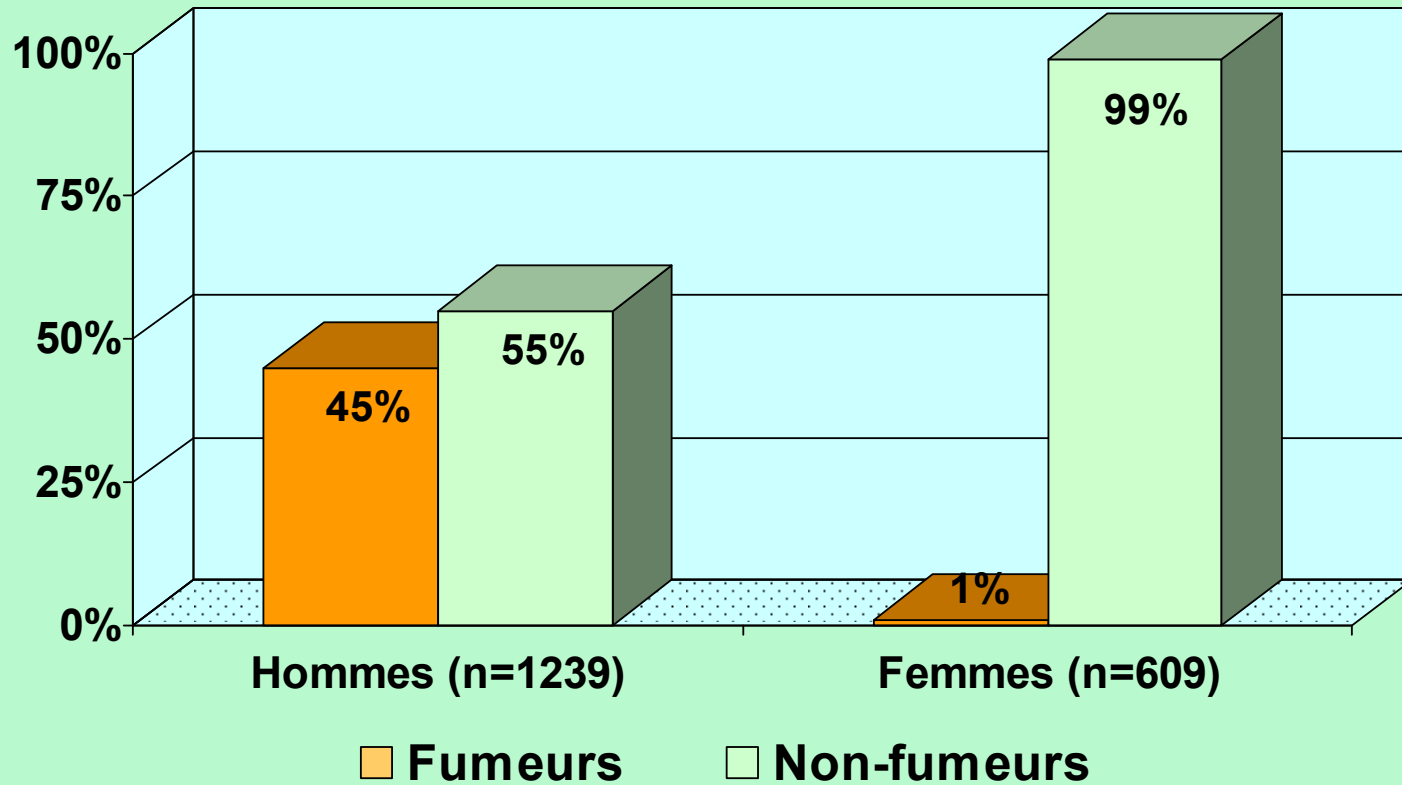
# Epidémiologie

**Prévalence du tabagisme parmi une population de salariés à Oran : Enquête par questionnaire**

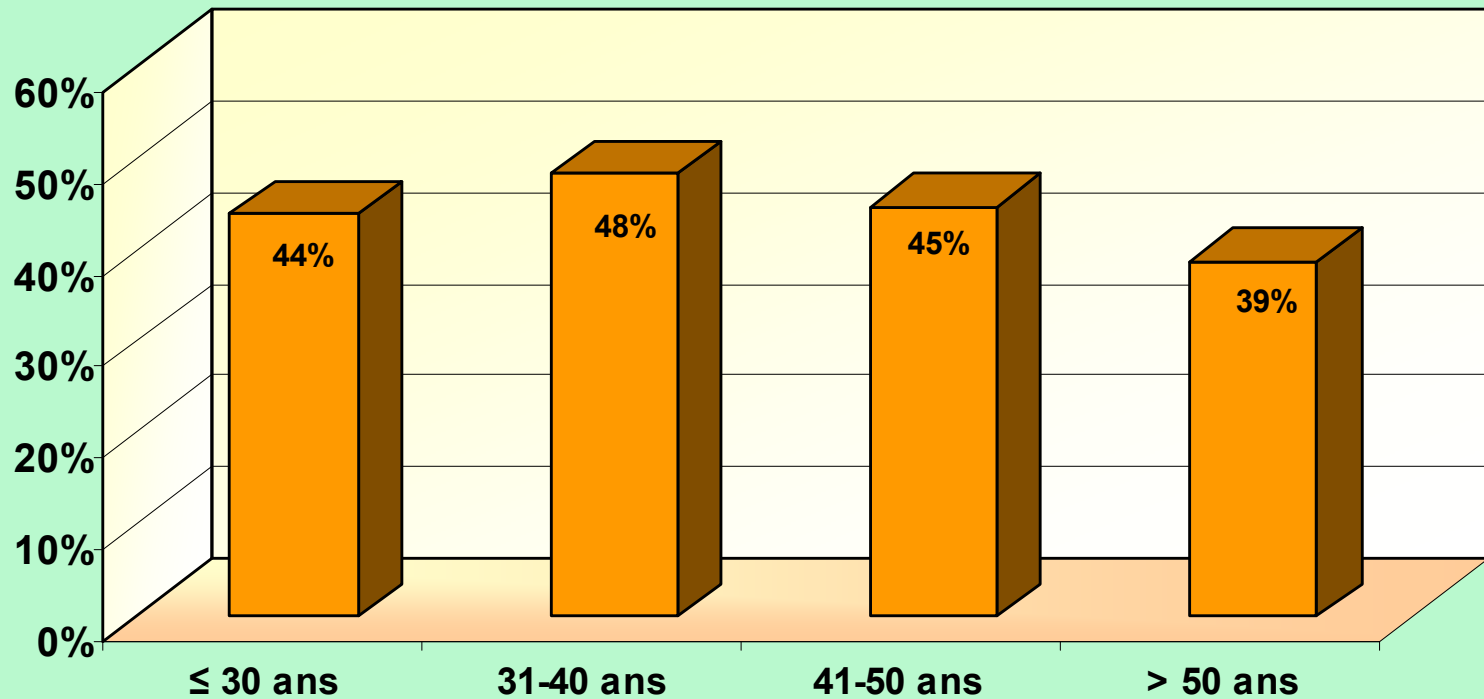
<b>Catégories professionnelles</b>	<b>Effectifs</b>
<b>Infirmiers (AS-IB-IDE) :</b>	<b>984</b>
<b>Travailleurs de l'industrie :</b>	<b>619</b>
<b>Employés de bureau :</b>	<b>245</b>
<b>TOTAL =</b>	<b>1848 salariés</b>

# Epidémiologie

## Proportion de fumeurs selon le sexe

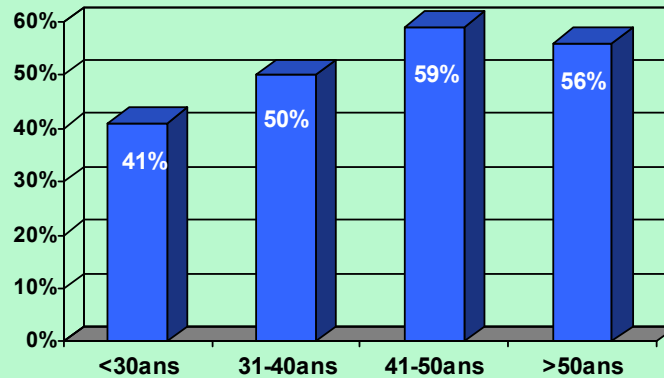


## Répartition des fumeurs (Hommes) selon les classes d'âge. (n=561/1239 sujets)

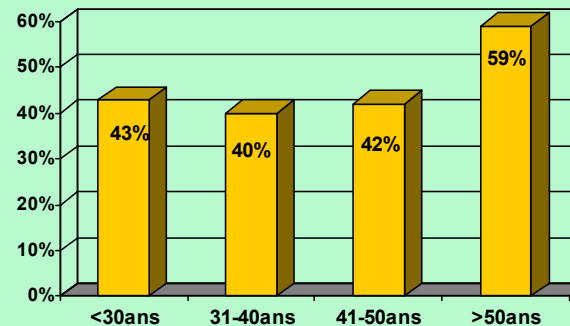


# Proportions de fumeurs selon l'âge et la profession

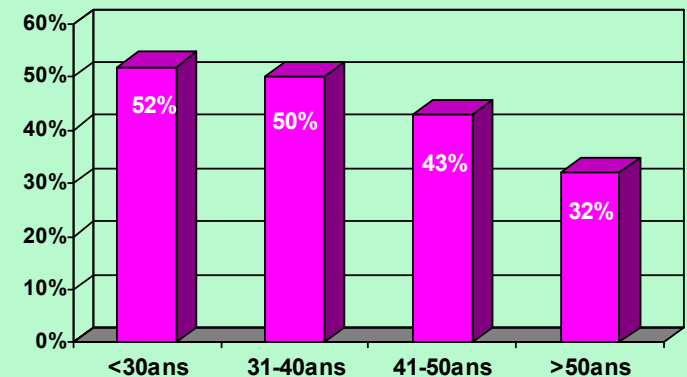
**Infirmiers**



**Employés  
de bureau**



**Travailleurs de  
l'industrie**



**Proportion de fumeurs et consommation tabagique parmi les hommes (n=561 sujets, 45%).**

	<b>% Fumeurs</b>	<b>Consommation (paquets-années)</b>
<b>Infirmiers</b>	<b>48 %</b>	<b>10</b>
<b>Employés de bureau</b>	<b>43 %</b>	<b>11</b>
<b>Travailleurs de l'industrie</b>	<b>44 %</b>	<b>14</b>

**Merci pour votre attention**