

SIDA ET INFECTION A VIH EN STOMATOLOGIE

Incidence des manifestations oro-faciales dans un groupe de patients africains en région parisienne

NTIMA-NSIEMI K */**, MANGYANDA M.K.* , MBUILA C.* , ON'OKOKO B.B.* , ATTAR A.**

I - INTRODUCTION

Les porteurs du virus de l'immunodéficience humaine (VIH) sont de plus en plus nombreux. Les manifestations bucco-cervicales de l'infection par le VIH sont bien connues et largement décrites dans la littérature (1, 4, 5).

Nous nous sommes intéressés à un groupe d'africains résidant en France, porteurs du VIH, suivis de 1989 à 1995 au CHI de Villeneuve St Georges (94).

Nous avons étudié les caractéristiques des manifestations bucco-cervico-faciales.

Celles-ci ne constituent, certes, qu'une faible part de la pathologie liée à l'infection à VIH et sont généralement reléguées au second plan, car leur évolution n'engage qu'exceptionnellement le pronostic vital.

Malgré cela, il faut reconnaître à ces manifestations une importance certaine : outre la morbidité, elles peuvent être un signe d'appel et, surtout, un marqueur clinique fort utile de la détérioration immunitaire.

II - MATERIEL ET METHODE

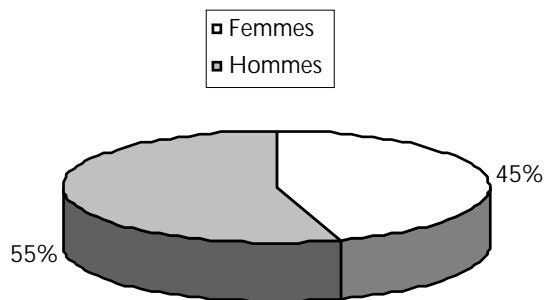
Il s'agit d'un groupe de 33 africains immigrés en France. Ils sont répartis en 18 femmes et 15 hommes. Leur âge varie entre 23 et 40 ans pour les femmes et 27 et 59 ans pour les hommes.

Ces patients étaient suivis dans le service des maladies infectieuses et adressés en Stomatologie pour recherche des foyers infectieux d'origine dentaire et d'autres pathologies de la sphère oro-faciale.

III - RESULTATS

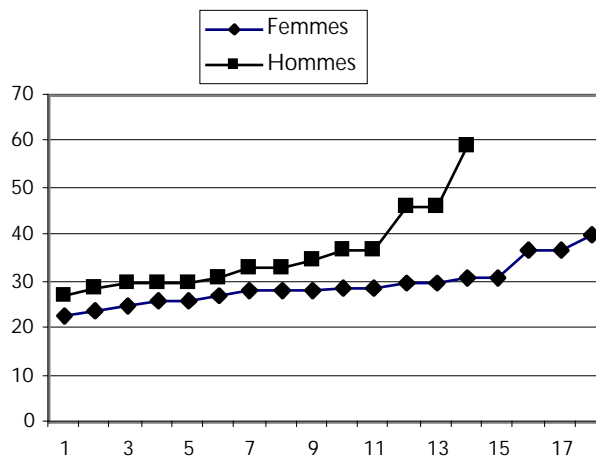
1. Répartition suivant le sexe

On note 18 femmes et 15 hommes.



2. Répartition suivant l'âge

Pour tout le groupe, l'âge varie entre 23 ans et 59 ans. Les femmes se trouvent dans la fourchette entre 23 et 40 ans et les hommes entre 27 et 59 ans.



3. Répartition suivant le pays d'origine

Angola	2
Cap vert	2
Congo (brazza)	3
Ghana	1
Guinée	2
Madagascar	2
Mali	2
Mauritanie	2
Réunion	1
République Dém. du Congo	16

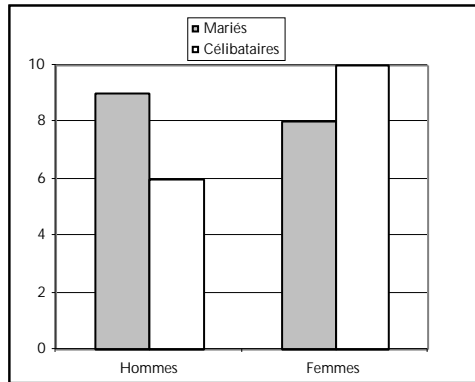
* Clinique Universitaire de Kinshasa - BP 123 KIN XI - Kinshasa. République Démocratique du Congo.

** Service de Chirurgie Maxillo-faciale et Stomatologie. C.H. de MEAUX (77).

Sida et infection...

4. Répartition suivant l'état civil

- Femmes : Mariées 8
Célibataires 10
- Hommes : Mariés 9
Célibataires 6



5. Circonstances de découverte de l'infection à VIH

Chez les femmes

- Dépistage suite à la séropositivité du mari ou du compagnon 6
- Bilan au cours d'une grossesse 6
- Dépistage dans un centre de post-cure chez une toxicomane 1
- Bilan après découverte de la séropositivité chez son enfant 1 = 18
- Mal de Pott 1
- Paralysie faciale périphérique (zona du conduit auditif externe) 1
- Hématome infecté d'une cuisse 1
- Pneumocystose 1

Chez les hommes

- Broncho-pneumopathies 7
- Séropositivité de l'épouse 2
- Zona 1
- Dépistage spontané 1 = 15
- Chancre syphilitique au niveau de la verge 1
- Bilan d'une altération de l'état général .. 1
- Examen pré-nuptial 1
- Méningite tuberculeuse 1

6. Manifestations oro-faciales

- Adénopathies (sous maxillaires, jugulo-carotidiennes mastoïdiennes) 20
- Mycoses :
 - Candidose endo-buccale classique 5
 - Chéilite bilatérale (perlèche) 2
 - Leucoplasie chevelue 1
 - Candidose oro-pharyngée 3
- Parotide bilatérale 1
- Dermatose vésiculo-pustuleuse non spécifique 1
- Zona 2

7. COMMENTAIRES ET DISCUSSION

Le caractère précoce des manifestations orales est connu. Ceci peut placer l'odonto-stomatologiste en première ligne pour déceler l'immuno-déficience, alors même que le patient peut ignorer son état ou l'aggravation de celui-ci. Le visage et la bouche sont des régions cibles de l'infection à VIH. Le diagnostic et le traitement des lésions faciales doivent être les plus précoces possibles en raison de leur caractère affichant.

Les manifestations faciales sont isolées ou associées chez un même patient.

Dans ce groupe, on ne retrouve pas le sarcome de Kaposi, néoplasme observé dans 12 % des cas par TUKUTUKU (5).

ITOUA-NGAPORO (1) note, quant à lui, que la prévalence de cette pathologie est relativement faible chez les malades africains.

La leucoplasie chevelue n'est retrouvée que chez un patient.

Nous ne retrouvons pas des cas de cellulites très graves, à point de départ dentaire, décrites dans plusieurs études africaines. Est-ce à cause d'une prise en charge précoce et des conditions de vie meilleure constatées en Europe ?

RESUME

Nous avons étudié une population constituée d'africains immigrés en France, porteurs de VIH. Nous rapportons les manifestations bucco-faciales rencontrées dans ce groupe.

Mots-clés: *Immigrés africains, VIH, manifestations bucco-faciales.*

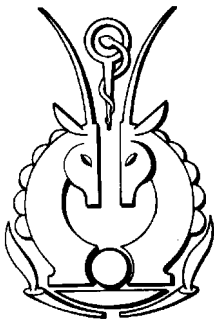
SUMMARY

We studied a group of African immigrant, living in France with HIV and we report oral and facial manifestations observed among them.

Key words : *African immigrant, HIV, oral and facial manifestations.*

BIBLIOGRAPHIE

- | | |
|--|---|
| <p>1 - ITOUA - NGAPORO A.
Les aspects cliniques du sida en Afrique.
Rev. Prat (Paris) 1990 ; 40 (23) : 2136-40.</p> <p>2 - GEORGES A.J., GEORGES-COURBOT M.C.
Epidémiologie des infections à VIH en Afrique.
Rev Prat (Paris) 1999 ; 40 (23) : 2131 - 15.</p> <p>3 - PIOTP.,QUINN T.C.,TAE LMAN H.
Acquired immunodeficiency syndrome in a heterosexual population in Zaire.
Lancet 1984 ; 2 : 65-9.</p> | <p>4 - SAMSON J, KUFFER R.
Syndrome d'immunodéficience acquise (SIDA) et infection à VIH en stomatologie.
Encycl. Med. Chir (Paris-France), Stomatologie, 22046 A15, 7 - 1990, 20 p.</p> <p>5 - TUKUTUKU K, MUYEMBE TAMFUM L., KAYEMBE K, ODIO W, KANDI K, NTUMBA M.
Oral manifestations of AIDS in a heterosexual population in a Zaire hospital.
J. Oral Pathol. Med. 1990 ; 232-4.</p> |
|--|---|



Retrouvez
« Le Pharmacien d'Afrique »
 sur Internet
WWW.santetropicale.com

ainsi que
 Médecine d'Afrique Noire, Médecine du Maghreb et
 Odonto-Stomatologie Tropicale